

1

طلب تقديم العطاءات وتحليل الردود

ضمن مشروع عنونة الشوارع وترقيم المباني

أحد أعمال المشروع الوطني الشامل
للقرب الأول من العام 2022

وضمن مشاريع وأنشطة:

- العنوان الوطني
- النظام البريدي
- التعداد السكاني
- السجل الانتخابي
- التنمية الريفية



طلب تقديم العطاءات وتحليل الردود

الأهداف والنتائج المتوقعة

بعد اكتمال الدراسة والتحضيرات اللازمة يكون الوقت قد حان للتحضير لمرحلة التنفيذ، أي تركيب اللافتات ولوحات الشوارع. يجب شراء المواد (الأعمدة ولوحات الشوارع) واختيار شركة / شركات التركيب. يتم ذلك عن طريق الدعوة لتقديم العطاءات.

المسئولية والتطوير

- المنفذون: يقوم رئيس وحدة عنونة الشوارع بإعداد طلبات العطاءات. تختار الجهة الممولة أو الجهة الراعية الشركة / الشركات المنفذة.
- المدة: 5 شهور

المنهجية:

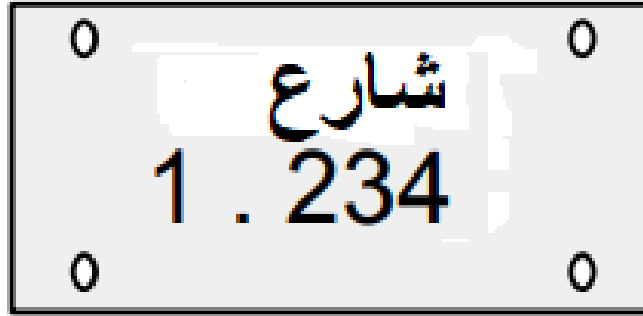
يمكن تقسيم هذه المهمة إلى ثلاث خطوات:

1. إعداد المستندات الخاصة بالدعوة لتقديم العطاءات
2. إطلاق الدعوة لتقديم العطاءات
3. اختيار الشركة / الشركات المؤهلة الناجحة

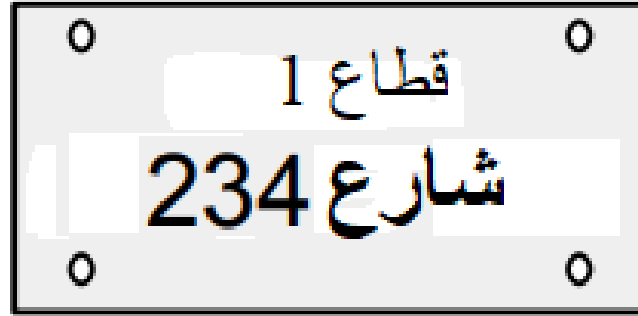
المهمة الأولى

- إعداد المستندات الخاصة بالدعوة لتقديم العطاءات ووثائق الدعوة لتقديم العطاءات هي كالتالي:
- الإعلان
- إشعار الدعوة لتقديم العطاء
- الجزء الأول: لائحة خاصة للدعوة لتقديم العطاءات
- الجزء الثاني: شهادة الالتزام
- الجزء الثالث: الشروط المرجعية لوثائق العطاء
- الجزء الرابع: شروط الاستخدام للأعمال المدنية
- المرفقات

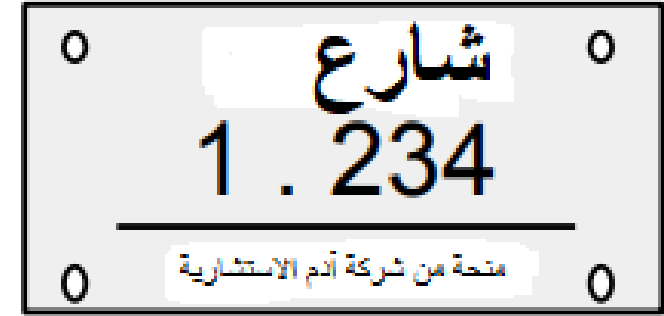
نماذج لوحات الشوارع



عنونة مؤقتة للوحة الشارع



عنونة مؤقتة للوحة الشارع مع إضافة اسم ورقم الحي أو القطاع



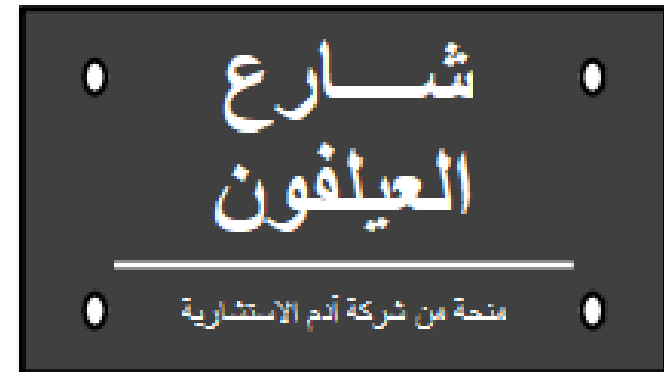
عنونة مؤقتة للوحة الشارع، مع إضافة اسم الجهة الممولة



عنون نهائية للوحة الشارع



عنونة نهائية للوحة الشارع بإضافة رقم الحي أو القطاع ورقم الشارع



عنونة نهائية للوحة الشارع مع إضافة اسم الجهة الممولة

نموذج للوحة شارع ثنائية الاتجاه

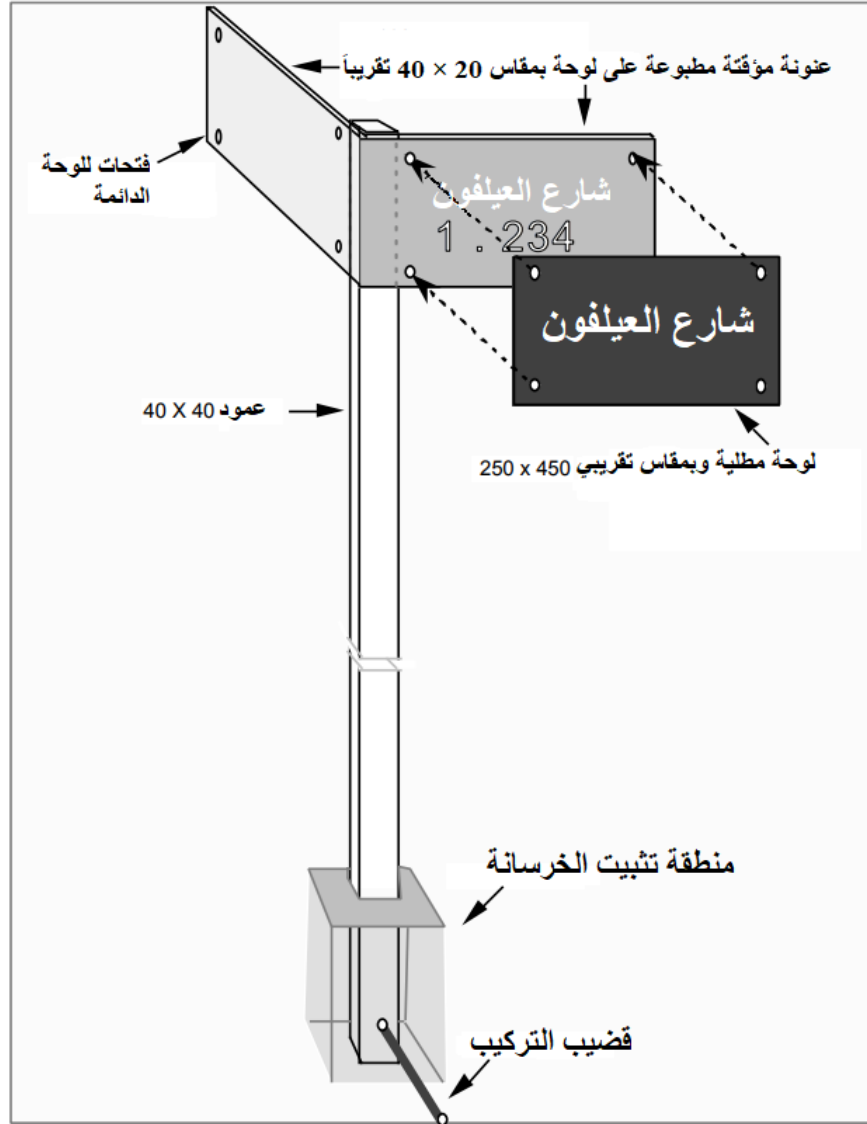
- لتفاصيل لوحات الشوارع وأرقام المداخل انظر كراسة الشروط والمواصفات

قد تشمل الدعوات لتقديم العطاءات فئتين مختلفتين:

- التوريد بالمستلزمات والمواد (خاصة لوحات الشوارع والأدوات والأجهزة المتعلقة بها
- تركيب اللوحات الإرشادية للشوارع

1 - شراء المستلزمات والمواد:

تُستخدم خريطة اللافتات كمرجع لحساب عدد اللوحات المطلوبة، والأسماء التي سيتم كتابتها وطباعتها أو نقشها على لوحات الشوارع، وعدد اللافتات، إلخ. إذا تم اتخاذ قرار تثبيت لوحات وإشارات الشوارع، فإن الخطوة التالية هي اللجوء إلى الشركات المصنعة. أحد الخيارات هو النمط "الكلاسيكي" للوحة الشوارع. ومع ذلك، فإن طرق كتابة (أرقام وأسماء الشوارع) تختلف حسب المدينة، ويجب أن تكون مرتبة حسب الطلب. قد تختلف مواد لوحات الشوارع. الاختيار هنا يعتمد بشكل أساسي على الموارد المالية. إذا تم اتخاذ قرار طباعة استنسل الأرقام على الجدران، فليس من الضروري دائماً تنفيذ دعوة لتقديم عطاء، ولكن إذا كانت العملية واسعة النطاق، فيمكن النظر في دعوة لتقديم عطاء لشراء الطلاء واستنسل محدد



الخصائص التقنية للوحات الشوارع

- يمكن كتابة أسماء الشوارع على اللوحات أو رسمها ببساطة على الجدران.

المواد

يمكن اعتماد عدة أنواع من المواد

هناك عدة خيارات للنقش والطلاء :

باستخدام الفرشاة: سريعة وأقل تكلفة ولكنها غير منتظمة وغير متجانسة

الاستنسل: منتظم ومتجانس

الأبعاد:

لا توجد معايير دولية لأبعاد لافتات الشوارع. الاختيار يكون دائماً متراوفاً بين الوضوح والصلابة والمتانة.

قد يكون الحجم المناسب: 27 سم × 42 سم للشوارع التي تحمل اسماً، و 20 سم × 34 سم للشوارع المرقمة.

الألوان والنقوش:

أيضاً، لا توجد معايير دولية، وقد يكون للدول الفردية معاييرها الخاصة وقد لا تكون كذلك. لكن يجب أن يكون التوحيد والرؤية لكل من موقع لوحة الشارع والنقش ذا أهمية قصوى.

المواد	التكلفة	المواصفات الفنية
خشب	رخيصة	غير مقاومة للطقس
بلاستيك	رخيصة	غير مقاومة نسبياً
معادن مطلي	متوسطة التكلفة	تتوقف المقاومة على جودة المعدن
مواد مركبة	متوسطة التكلفة	تتوقف المقاومة على جودة المواد
لوحات بإضاءة خلفية	عالية	
لوحات بمواد عاكسة ومطلية بالمينا	عالية	

خصائص اللوحات واللافتات:

قد تختلف اللافتات في التكوين والأسلوب والغرض منها. ومع ذلك، لتجنب السرقة والتخريب، يوصى باستخدام نموذج معدني مجوف يبلغ قطره 6 سم على الأقل.

• أعداد وكميات لوحات ولافتات الشوارع:

- لتقليل التكلفة، يمكن أن يُطلب من كل مقدم عطاء إيراد ثلاثة خيارات للكميات.
- علي سبيل المثال: -
- الخيار أ: 3000 لوحة شوارع، أو 1500 تقاطع مع 100 لافتة إرشادية
- الخيار ب: 5000 لوحة شوارع، أو 2500 تقاطع مع 200 لافتة إرشادية -
- الخيار (ج): 7000 لوحة شوارع أو 3500 تقاطع مع 300 لافتة إرشادية.

سيتوافق أحد هذه الخيارات (الخيار ب عمومًا) مع الكميات المحددة بواسطة خرائط الإشارات. ومع ذلك، إذا قدم العارض سعرًا جيدًا لكمية أكبر من لوحات الشوارع، فيمكن مراجعة خرائط اللافتات ومعالجة الأحياء الإضافية، أو زيادة كثافة لوحات الشوارع.

2 - تركيب وتثبيت اللوحات

قد يتم التعاقد على التثبيت، ولكن ليس بالضرورة. فيمكن أيضاً اختيار الشركة عن طريق دعوة لتقديم عطاء أو باتفاق ودي.

المهمة الثانية: إطلاق الدعوة لتقديم العطاء

يوصى بإطلاق دعوة دولية لتقديم عطاء لتصنيع وشراء المواد وذلك لضمان "الوصول" إلى الشركات المتخصصة (وبالتالي الأكثر كفاءة ، وفي النهاية الأقل تكلفة).

ومع ذلك، يوصى بشدة بالعمل مع شركة محلية للتثبيت والتركيب، حيث من المحتمل أن تكون هذه الشركة أقل تكلفة ولديها معرفة أفضل بالمدينة. ويجب إشهار العطاء إعلامياً مع تحديد المدة الزمنية للاستجابة وتكلفة المستندات.

المهمة الثالثة - اختيار الشركة / الشركات

- يُطلب من كل مرشح أن يرفق بعرضه نموذجًا أوليًا للوحة الشارع أو اللافتة.
- يجب أن تتوافق هذه النماذج الأولية مع الخصائص التقنية المحددة في وثائق الدعوة لتقديم العطاءات وكراسة الشروط والمواصفات (أنظر كراسة الشروط).
- تضمن هذه العملية منافسة حقيقية بين مختلف الشركات، وتجعل من الممكن التقييم بناءً على معايير محددة.